

CÓDIGO DE ÉTICA E CONDUTA



SUMÁRIO

INTRODUÇÃO	3
IDENTIDADE ORGANIZACIONAL.....	4
RELAÇÕES EMPRESARIAIS	5
ORIENTAÇÕES AOS COLABORADORES.....	8
PROTEÇÃO DO PATRIMÔNIO	18
CONDIÇÕES GERAIS	19
VIGÊNCIA	20
CANAIS DE COMUNICAÇÃO	21



Introdução



A TM Transportes busca atuar de forma a preservar a ética e a transparência nas relações com clientes, funcionários, fornecedores, comunidade e entidades governamentais.

Foi disponibilizado então o Código de Ética e Conduta Profissional da TM Transportes, que contém orientações de postura e comportamento para a condução ética do nosso negócio. Essas orientações se aplicam a todos os públicos com os quais nos relacionamos: acionistas, colaboradores, clientes, fornecedores, concorrentes, governo e comunidade.

Todos os Colaboradores da TM Transportes, no âmbito das suas funções e competências, nas relações internas e externas, devem acatar os princípios e valores éticos explícitos neste código tal como as suas disposições.

É da responsabilidade da gerência da organização garantir que os princípios adotados neste Código sejam comunicados, compreendidos e respeitados por todos os colaboradores.

Para que surtam os efeitos desejados, o presente código estará disponibilizado no site da empresa e também serão entregues a todos os colaboradores, clientes e fornecedores para que sejam lidos e assinados por cada um.

É esperado que você atue de acordo com os nossos valores, mantendo sempre uma postura íntegra e transparente. Isso contribui para que a nossa empresa seja respeitada no mercado e se desenvolva sempre buscando gerar valor para todos

Identidade Organizacional

Missão: oferecer serviços de logística e transporte de medicamentos e correlatos com transparência e agilidade.



Visão: Ser reconhecida nacionalmente pela alta qualidade na prestação de serviços de transportes e colaborar para o progresso e crescimento do país.

Valores: Ética; Honestidade; Transparência; Pontualidade; Sustentabilidade; Valorização das pessoas; Compromisso; Cooperação; Proatividade.

Relação Empresarial

A TM Transportes preza, incentiva e promove o bom relacionamento com todos os seus públicos.

O mesmo se aplica aos motoristas agregados, motoqueiros, caminhoneiros, ajudantes e chapas. Nosso relacionamento com esses públicos precisa ser baseado na cordialidade, respeito e cooperação e da mesma forma que lidamos com nossos colaboradores próprios.



A TM Transportes respeita o princípio da igualdade de oportunidades e o mérito individual, promovendo valorização profissional dos seus colaboradores. A empresa reconhece o esforço e o comprometimento de seus colaboradores para melhorar o resultado do trabalho;

A organização busca garantir que informações pessoais, inclusive médicas e sobre benefícios, sejam restritas ao próprio colaborador e ao pessoal responsável pela guarda, manutenção e tratamento destas informações. As solicitações, análises e repasses destas informações somente são feitas por quem tem o poder para tanto, nos exatos termos da legislação e disposições normativas, bem como para fazer prova em juízo, de acordo com orientação da área jurídica;

Incentivamos a cooperação e o trabalho em equipe, pois reforçam a preocupação da empresa com um ambiente saudável e harmonioso para trabalhar;

Os gestores devem colaborar para que a competição interna seja focada no desenvolvimento técnico e profissional.

Proporcionar condições para o desenvolvimento profissional e pessoal dos colaboradores, ressaltando que a busca pelo autodesenvolvimento é responsabilidade de cada um e reconhecendo as diferenças individuais de desempenho;



A empresa contribui para que a comunicação interna e o relacionamento entre a TM Transportes e colaboradores sejam pautados pela ética e verdade, no intuito de proporcionar um bom relacionamento e integração entre as pessoas;

Entre os critérios de recrutamento, seleção e movimentação interna/externa de pessoas, deverá ser considerada as condições dos candidatos que atendam os requisitos de cada cargo, sendo vedada qualquer discriminação e/ou favorecimento. Não há restrição para admissão de parentes, desde que as funções pretendidas sejam exercidas em equipes diferentes;

Os líderes devem ter relacionamentos no trabalho pautados pelo respeito, honestidade, integridade, imparcialidade, ausência de favoritismo e confiança, pois a empresa abomina qualquer tipo de discriminação, favorecimentos desleais e/ou práticas desonestas com todos que se relacionam conosco;

A TM Transportes deve proporcionar o cumprimento dos programas de treinamentos e de integração e a liberação dos colaboradores para participar deles;

A organização deve cumprir os horários estabelecidos sem atrasos, incluindo em reuniões e treinamentos;





A TM Transportes, deixa claro que é contra toda e qualquer tipo de prática de: uso de mão de obra escrava (trabalho forçado); uso ilegal no trabalho e exploração de crianças e adolescentes; exploração sexual e discriminação com base em raça, origem étnica e social, sexo, religião, credo ou convicção política, incapacidade, preferência sexual ou qualquer outro parâmetro proibido por lei;

O relacionamento com fornecedores ou prestadores de serviço deve estar baseado em critérios técnicos e transparentes, visando garantir a melhor relação custo benefício para a empresa. A TM Transportes não aceita práticas como: suborno, tráfico de influência ou favorecimento de qualquer espécie na seleção ou contratação de seus fornecedores, nem o recebimento de comissões, presentes ou qualquer vantagem de caráter pessoal;

A organização apoia o combate à corrupção (Lei 12.846, Lei Brasileira Anticorrupção), extorsão, propina e “facilitação de pagamento”, em qualquer aspecto ou fase de negócios; valorizar o relacionamento transparente, respeitoso e construtivo com todos os nossos públicos (governo, cliente, colaboradores, fornecedores, concorrentes e a comunidade).

Orientações para os colaboradores

É importante cooperar com o trabalho do outro, prestando informações oportunas referentes ao negócio e cultura da empresa sempre que necessário;

Manter um relacionamento baseado no respeito ao próximo e no tratamento justo com todos;

Ser disciplinado em relação a suas funções, atividades, responsabilidades e compromissos;

Colaborar para que as relações de trabalho se pautam pela ética e trabalho em equipe, favorecendo um ambiente transparente e com qualidade de vida;

Em hipótese alguma poderá haver qualquer forma de discriminação de raça, cor, classe, sexo, cor, aparência, nacionalidade, religião, idade, condições físicas e mentais, estado civil, ideologia política, condição de veterano ou novato, orientação sexual ou qualquer outra forma de hostilidade para com os nossos colaboradores, seja por parte de nossa equipe ou de qualquer outra pessoa;

ORIENTAÇÕES PARA OS COLABORADORES

DO INÍCIO AO FIM

Não fazer “fofocas” ou admitir mentiras e falso testemunho.

Nunca inventar uma resposta. Caso não tenha conhecimento sobre o assunto, busque se informar para posteriormente dar o retorno.

Cabe a todos os colaboradores e prepostos da TM Transportes o dever de lealdade à empresa, de respeito, zelo e comprometimento com os objetivos, valores e regras estabelecidas neste Código de Ética e Conduta Profissional.

Conhecer e cumprir as normas e procedimentos de saúde e segurança;

É proibido consumir, circular ou permanecer com qualquer tipo de bebida alcoólica e drogas ilícitas dentro da empresa, nos veículos da frota e terceiros;

ORIENTAÇÕES PARA OS COLABORADORES

Não é permitido portar qualquer tipo de arma nas dependências da empresa, nos vestiários, nos veículos da frota e terceiros.

Não realizar qualquer tipo de violência, seja ela física ou verbal, nas dependências da empresa ou empresa terceirizada em qualquer ocasião.

Buscar, de forma permanente, o aperfeiçoamento e atualização dos seus conhecimentos, tendo em vista a manutenção, o desenvolvimento e a melhoria das suas capacidades profissionais e a prestação de melhor serviço aos clientes.

A entrega de atestado ou declarações médicas inidôneas (falsos) para abono de faltas é conduta que deve ser severamente repudiada, podendo acarretar consequências graves tanto em relação a seu contrato de trabalho (advertência, suspensão ou demissão por justa causa) quanto de ordem pessoal na esfera penal e criminal.

Transporte Seguro

O colaborador deve transportar mercadorias com zelo, pois segurança e agilidade é a razão de ser da empresa. Por isso, evitar avarias, extravios ou perdas é dever de todos. Danos causados por negligência, imperícia ou imprudência, por culpa ou dolo (quando há intenção) devidamente comprovados, serão rigorosamente punidos com demissão por justa causa e até mesmo através de representação criminal nos casos de furto, roubo ou descaminho de mercadorias que estiverem sob sua responsabilidade;





PRINCÍPIOS DAS NOSSAS ORIENTAÇÕES



USO DOS UNIFORMES

Utilizar o uniforme (exceto cargos de liderança ou que não o exijam).

SOBRE ASSUNTOS

Não permita que assuntos particulares interfiram na sua rotina de trabalho: discussões ou demonstrações de afeto devem acontecer em ambiente externo à empresa (fora do horário de trabalho).

HORÁRIO DE TRABALHO

Cumprir rigorosamente seu horário de trabalho. Atrasos e/ou saídas antecipadas devem ser comunicados à sua liderança.

Orientações para os colaboradores



PRIMEIRO

Cumprir e fazer cumprir as normas estabelecidas pela organização;



SEGUNDO

Agir com transparência, rigor e verdade;



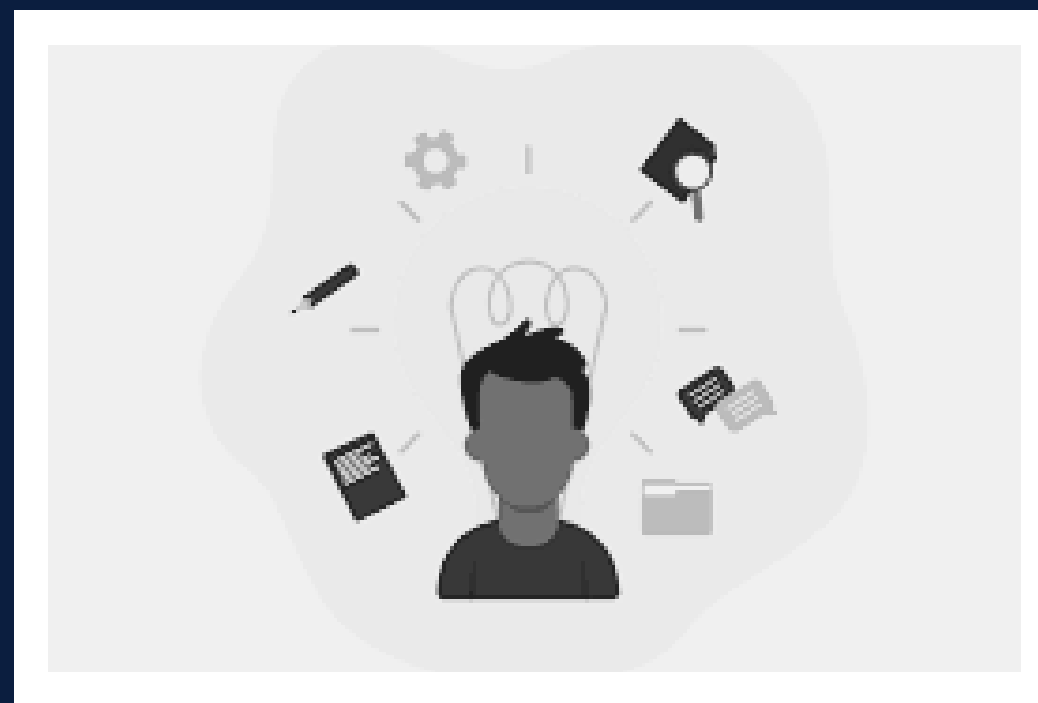
TERCEIRO

Não divulgar informações confidenciais da empresa ao mercado, sobretudo informações que possam prejudicar a organização;

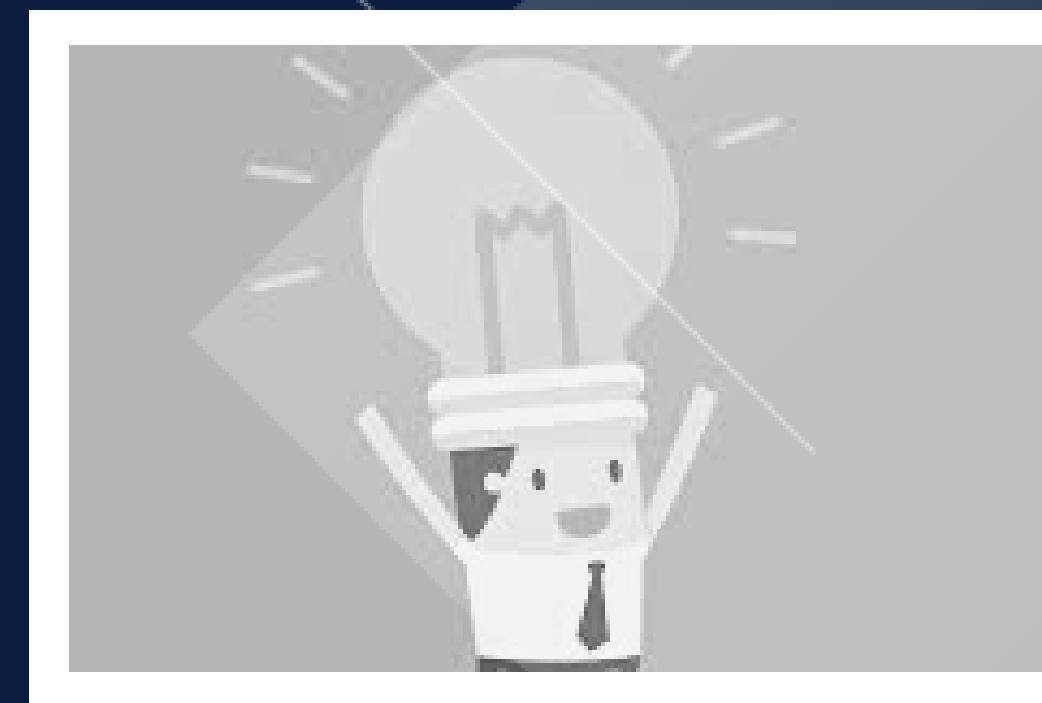
ORIENTAÇÕES PARA OS COLABORADORES



Contribuir para a criação de um bom ambiente de trabalho, facilitando a colaboração e a cooperação mútuas

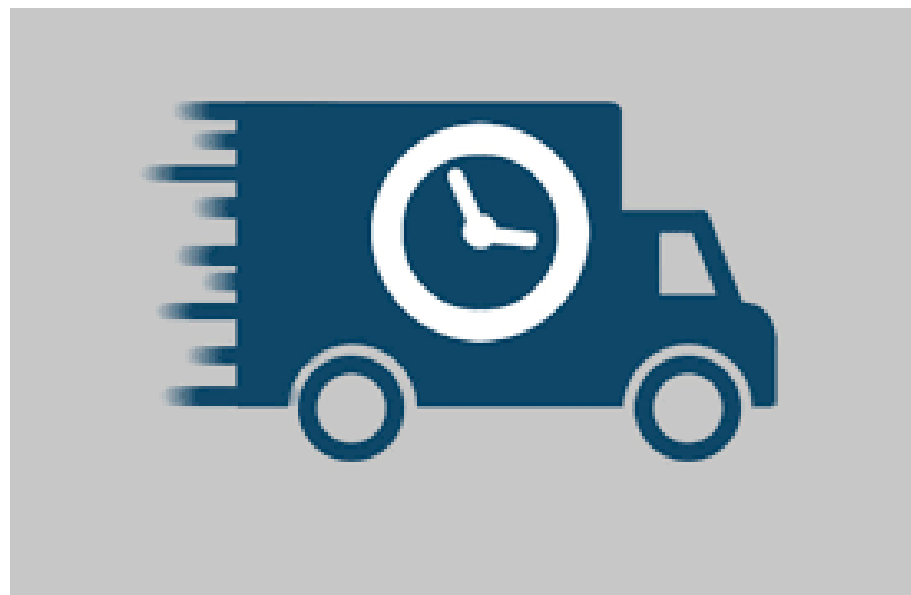


Procurar sempre as melhores soluções para a empresa independentemente dos seus interesses;



Partilhar o conhecimento e a informação e promover a entreatajuda entre todos.

ORIENTAÇÕES PARA OS COLABORADORES



Ser proativo no atendimento às necessidades dos clientes, atuando nas demandas de forma ágil e eficaz.



Manter os canais de comunicação, via telefone, com a gestão durante todo o horário de trabalho, uma vez que pode haver outras demandas de entregas neste período.



Manter grau de profissionalismo e respeito no trato com os clientes, proporcionando-lhes serviços de apoio com cortesia e presteza.

ORIENTAÇÕES

COMUNICAÇÃO

Comunicar e envolver seu superior hierárquico em qualquer fato ou decisão que diga respeito aos interesses da empresa

MEIO AMBIENTE

Respeitar o meio ambiente em todas as atividades, utilizando os recursos naturais sem desperdícios, prevenindo a poluição e descartando os resíduos de forma adequada;

VANTAGENS PESSOAL

É vedada à todos os funcionários o recebimento para si próprio e para terceiros de comissões, presentes ou qualquer vantagem de carácter pessoal, oferecida por fornecedores e clientes;

ATOS IRREGULARES

A TM Transportes repudia funcionários que envolvam-se em atos irregulares ou fraudulentos e espera que os mesmos ajam com honestidade, transparência, integridade e respeito;

Relação Empresarial

A organização deve cumprir os horários estabelecidos sem atrasos, incluindo em reuniões e treinamentos;

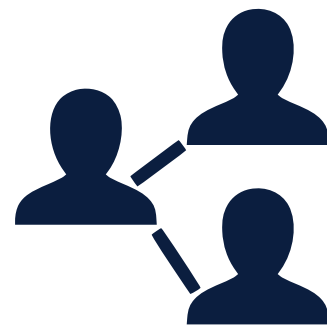


A TM Transportes, deixa claro que é contra toda e qualquer tipo de prática de: uso de mão de obra escrava (trabalho forçado); uso ilegal no trabalho e exploração de crianças e adolescentes; exploração sexual e discriminação com base em raça, origem étnica e social, sexo, religião, credo ou convicção política, incapacidade, preferência sexual ou qualquer outro parâmetro proibido por lei;

O relacionamento com fornecedores ou prestadores de serviço deve estar baseado em critérios técnicos e transparentes, visando garantir a melhor relação custo benefício para a empresa. A TM Transportes não aceita práticas como: suborno, tráfico de influência ou favorecimento de qualquer espécie na seleção ou contratação de seus fornecedores, nem o recebimento de comissões, presentes ou qualquer vantagem de caráter pessoal;

A organização apoia o combate à corrupção (Lei 12.846, Lei Brasileira Anticorrupção), extorsão, propina e “facilitação de pagamento”, em qualquer aspecto ou fase de negócios; valorizar o relacionamento transparente, respeitoso e construtivo com todos os nossos públicos (governo, cliente, colaboradores, fornecedores, concorrentes e a comunidade).

Proteção do patrimônio



Os materiais e equipamentos utilizados para o exercício das suas atividades na TM Transportes fazem parte do nosso patrimônio. Por isso, eles devem ser usados de forma responsável e sustentável, para evitar estragos e perdas pela má utilização, sem causar prejuízos para a empresa;

Os colaboradores devem assegurar a proteção e a conservação de bens econômicos que estejam ao seu encargo ou ao seu alcance, assim como adotar medidas adequadas para minimizar os custos e evitar o desperdício dos recursos disponíveis, tornando mais eficiente o seu uso;

Todo colaborador tem o dever de proteger o patrimônio e os ativos da empresa de danos, perdas, roubos, má utilização, desvio ou destruição;

Sempre que for solicitado, você deve prestar contas da condição de uso dos bens e equipamentos que utiliza para exercer suas atividades profissionais e as do setor que está sob sua responsabilidade;

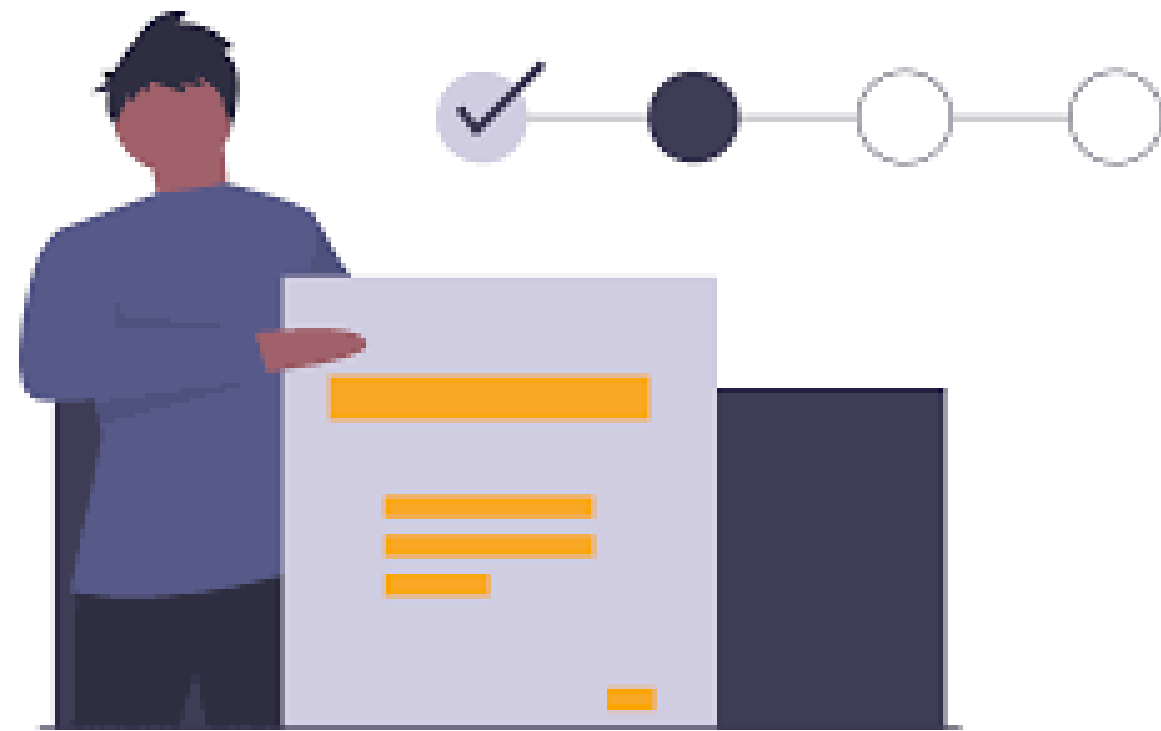
Não utilizar os bens e equipamentos da empresa para fins pessoais e atividades particulares;

Os recursos da empresa devem ser utilizados unicamente no exercício da função profissional, para que sejam atingidos os objetivos da empresa e nunca para uso ou ganho pessoal;

É proibido a saída e a utilização de materiais, equipamentos e bens físicos de propriedade da empresa ou a ela confiada à guarda por terceiros;



Condições Gerais:



A violação de alguma norma deste código pode expor você e a TM Transportes a situações indesejáveis, podendo-lhe caber punição por meio de medidas disciplinares, inclusive a rescisão do contrato de trabalho. É preciso estar ciente de que este código não antecipa toda e qualquer situação, nem abrange todos os assuntos detalhadamente. Se alguma situação não estiver clara para você, peça orientação antes de agir. Em caso de dúvidas ou violação das normas de conduta, poderão ser comunicadas através do canal de ouvidoria, conforme descrito na página 21, para que sejam tomadas as devidas tratativas.

VIGÊNCIA

O presente Código de Conduta ética da TM Transportes entra em vigor a partir do mês de janeiro de 2022 e vigorará por prazo indeterminado.

É dever de cada empregado da TM Transportes contribuir para que este código seja respeitado. Se houver alguma dúvida sobre a conduta a ser adotada em suas atividades ou se tiver conhecimento de violação ao código, solicitar orientação ao seu supervisor ou encaminhar seu questionamento à Diretoria Administrativa.



Fale Conosco



TELEFONE

(31) 3567-6784



INSTAGRAM

@tmtransportesbh

ouvidoria@tmtransportesbh.com.br

