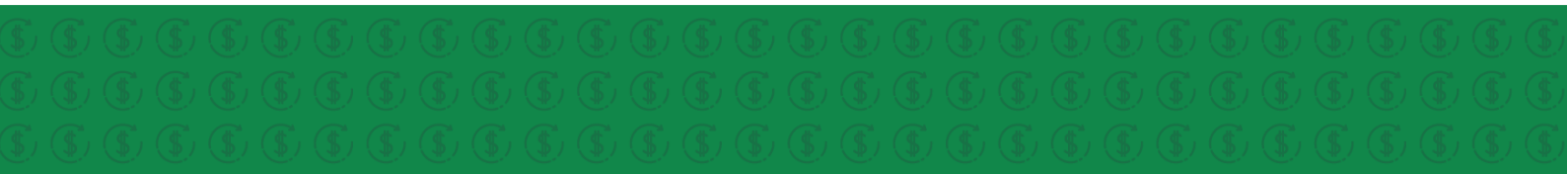


**POLÍTICA DE GOVERNANÇA CORPORATIVA**



Grandes líderes são pessoas que aprendem a conhecer e controlar a si mesmo antes de tentar controlar os outros.

**Mahatma Gandhi**



ATA DE APROVAÇÃO				
GOV-POL 01/21	Elaboração:	Compliance	Aprovação:	18/03/2021
	Revisão:	Compliance	Data da revisão:	30/06/2021
	Aprovação:	Diretoria Galax Pay	Publicação:	09/08/2021

## 1. INTRODUÇÃO

A presente Política dispõe sobre as normas e procedimentos a serem observados pelo **GALAX PAY PAGAMENTOS ELETRÔNICOS LTDA** no que tange a atuação de todos os colaboradores e comprometimento da diretoria - alta administração com a melhoria contínua no Programa de Governança.

É de responsabilidade de **todos os colaboradores** conhecer e cumprir todas as obrigações decorrentes da presente Política, bem como observar os mais altos padrões de conduta profissional ao conduzir suas atividades.

Também é dever de **todos os colaboradores** informar e reportar inconsistências em procedimentos e práticas definidas no presente documento para seu superior imediato.

## 2. ABRANGÊNCIA

A Política de Governança Corporativa é aplicada a todos os colaboradores do Galax Pay, sem distinção.

## 3. OBJETIVO

Esta política foi descrita com base na circular nº 3681, cujo objetivo é evidenciar a implantação e manutenção de estratégias de Governança e fomentar a ética e compliance.

## 4. ESTRATÉGIAS DA GOVERNANÇA CORPORATIVA

### 4.1 A governança do Galax Pay detém de:

- instruções de trabalho de cada departamento;
- propósitos e valores da empresa;
- políticas e normas bem pensadas e criteriosas;
- código de ética e conduta;
- culture code;
- acompanhamento da diretoria nos processos e tomada de decisões;

- canais de comunicação por e-mail e intranet para divulgação e alinhamento com os colaboradores.

Toda mudança, novidades, tomadas de decisões, estratégias, comunicados e esclarecimentos são feitos com nossos colaboradores principalmente através do nosso e-mail corporativo e todos os documentos são disponibilizados na intranet, como forma de centralizar o processo em um único lugar.

#### **4.2 Missão**

Revolucionar a forma em que as empresas fazem suas cobranças, recebimentos e transferência de recursos, aplicando tecnologia de ponta, reduzindo a inadimplência, aumentando a retenção de clientes e oferecendo segurança de ponta.

#### **4.3 Visão**

Ser uma das 5 maiores empresas de intermediação de pagamentos até o final de 2023.

#### **4.4 Valores**

A comunicação de uma empresa diz muito sobre sua personalidade e princípios como um todo. Essa comunicação deve ser a extensão de uma cultura organizacional que irá expressar e reafirmar seus valores diariamente.

Nossos valores estão aos 4 cantos da empresa, feito isso com intuito de que toda a comunicação do nosso time, sendo ela interna e externa, esteja conectada aos nossos valores para que estes sejam fielmente repassados aos nossos clientes e parceiros.

A comunicação do Galax Pay, assim como nossos valores e princípios deverá ser lean, sem ruídos e representar fortemente a cultura da empresa.

São eles:

- ❖ Aprimoramento
- ❖ Lean
- ❖ Comprometimento
- ❖ Faça junto e cresça junto
- ❖ Flexibilidade com responsabilidade

#### **4.5 Diretoria**

A diretoria é a responsável por dar as diretrizes e alinhar as expectativas com a empresa, sempre de forma simples e objetiva.

Além disso, a nossa diretoria além de diversos papéis que exerce, é responsável por fomentar a aculturação e cumprimento das nossas políticas como código de ética e conduta.

### **6. GESTÃO DE PATRIMÔNIO E CAPITAL**

O Galax Pay realiza a gestão do patrimônio de acordo com o Banco Central do Brasil, onde é descrito na BCB 01 como as instituições de pagamento autorizadas devem estar aderentes em seu mínimo.

### **7. PATRIMÔNIO**

Neste manual, o patrimônio são os bens, direitos e obrigações de valor econômico e pertencentes a empresa. Dentro de conceito de patrimônio, temos os controles a seguir:

### **8. AUDITORIA INTERNA**

O departamento de Auditoria Interna foi criado no ano de 2021, pelo Galax Pay, a fim de monitorar os procedimentos e controles internos da instituição.

A atuação do departamento de auditoria interna é forma preventiva, avaliando os métodos de trabalho, examinando os procedimentos adotados e verificando a eficácia do controle interno da organização, adotando testes para reduzir erros e fraudes, garantindo assim qualidade e confiabilidade das informações geradas, buscando melhorias para a empresa.

### **9. COMPLIANCE**

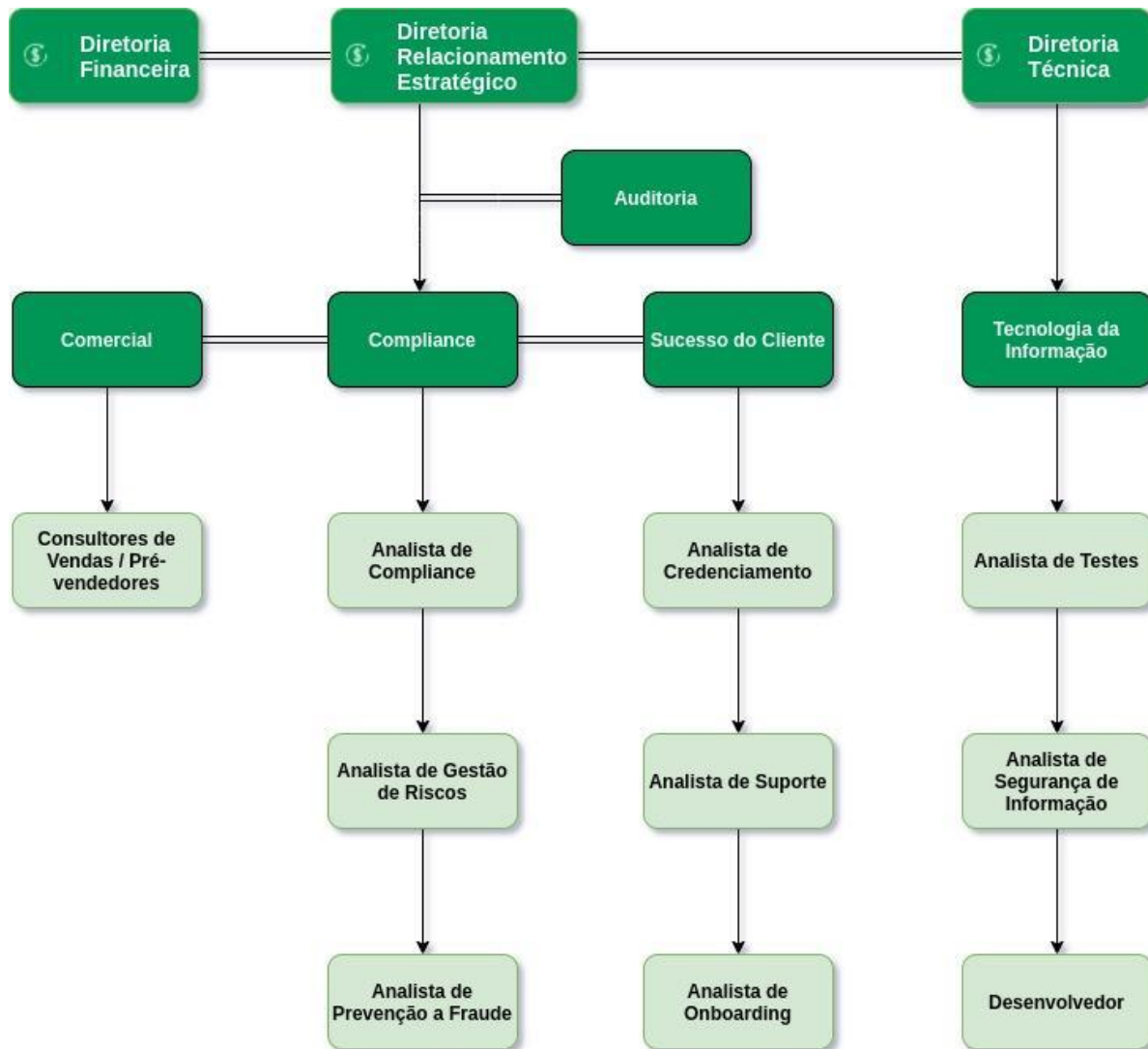
O compliance atua para trazer a conformidade na empresa, além disso busca a excelência nos processos visando gerar valor ao negócio e assegurar a saúde e sobrevivência do Galax Pay. Sempre alinhando as expectativas com a diretoria para exercermos um processo enxuto, simples, ágil e eficiente.

Dentre das diversas atividades exercidas pelo compliance do Galax Pay, abaixo está descrito algumas delas:

- elaboração e desenvolvimento de políticas;
- revisão de processos de trabalho e apoio às áreas;
- gerenciamento dos riscos;
- incentivo e divulgação de normas;
- treinamentos e disseminação das informações e boas práticas;
- Acompanhar através de sistema os planos de ação para correção das deficiências levantadas pelas auditorias (interna, externa, e órgãos reguladores) e riscos, monitorando o prazo e verificando as evidências relativas ao atendimento. O resultado deste monitoramento será reportado eventualmente a diretoria;
- Assegurar que todos os itens solicitados pelos órgãos reguladores e auditorias sejam atendidos;
- Realizar a comunicação com os órgãos reguladores quando nos tornarmos uma autorizada pelo Banco Central;
- Com periodicidade máxima anual ou quando necessário validar todos os regulamentos e normas de conduta interna, rotinas, processos, adequando -as às normas e instruções dos órgãos reguladores da atividade desenvolvida pela instituição.

## 10. GERENCIAMENTO DE RISCOS

A Política de Gestão de Riscos visará ao Desenvolvimento, Disseminação e Aplicação de metodologias de gerenciamento de riscos, objetivando apoiar a melhoria contínua de processos de trabalho, projetos e a alocação e utilização eficaz dos recursos disponíveis, obtendo a seguinte estrutura:



**Riscos Operacionais:** A política de gestão do risco operacional do Galax Pay construída baseando-se nas diretrizes do Banco Central do Brasil que, por meio da Circular 3.681/13.O risco operacional é definido como a possibilidade de perdas resultantes de falha, deficiência ou inadequação de processos internos, pessoas e sistemas, ou de eventos externos que impactam na realização dos objetivos do Galax Pay.

Conforme art. 2º, parágrafo único da Circular 3.681/13, a definição do risco operacional também inclui o risco legal associado à:

- Inadequação ou deficiência em contratos firmados pelo Galax Pay.
- Sanções em razão de descumprimento de dispositivos legais.
- Indenizações por danos a terceiros decorrentes das atividades desenvolvidas pelo Galax Pay.

**Riscos Liquidez:** é definido pela possibilidade de perda de capital e pela incapacidade de liquidar determinado ativo em tempo razoável sem perda de valor. Adotada uma estrutura mais enxuta e ágil na tomada de decisões, o gerenciamento do risco de liquidez está centralizado na “Diretoria Financeira”, subordinada diretamente ao CEO da instituição.

O Galax Pay visando ser uma instituição autorizada pelo Banco Central do Brasil adota os procedimentos mínimos requeridos na Circular 3.681/13. Bem como a preservação do valor e da liquidez das moedas eletrônicas emitidas, atribuições e responsabilidades, garantindo a independência das atividades de gerenciamento de riscos, inclusive mediante segregação entre a área operacional e a de gestão de risco.

A Circular 3.681/13 dispõe sobre a **Gestão de Patrimônio**, sendo através desta gestão que é possível saber a quantidade e o valor dos ativos (bens e direitos) e passivos (dívidas e obrigações) da empresa, gerindo também a liquidez, controle de endividamento e a continuidade do negócio.

## **11. CONTROLES INTERNOS**

O Galax Pay usa sistemas e outros meios de controles internos que permitem identificar e reduzir as exposições a riscos, ou seja, utiliza conjuntos de atividades administrativas, rotinas e procedimentos interligados, estabelecidos para assegurar que os objetivos da organização sejam alcançados, de forma eficiente e eficaz. Possui também o departamento de **Auditoria Interna** que por sua vez destina-se a observar, indagar, questionar, checar e propor alterações e procedimentos. Trata-se de um controle administrativo, cuja função é avaliar a eficiência e eficácia de outros controles.

## **12. REVISÃO DAS POLÍTICAS**

A Área de Compliance responde à Diretoria do Galax Pay, sendo independente em relação às demais áreas e atividades desenvolvidas pela empresa. O disposto nesta política é de conhecimento de todos os colaboradores e seu conteúdo é revisado com periodicidade de no mínimo um ano, conforme recomendado por práticas de mercado, podendo ocorrer antes, caso haja necessidade ou alterações cabíveis. Sua reprodução ou divulgação sem autorização prévia é proibida.